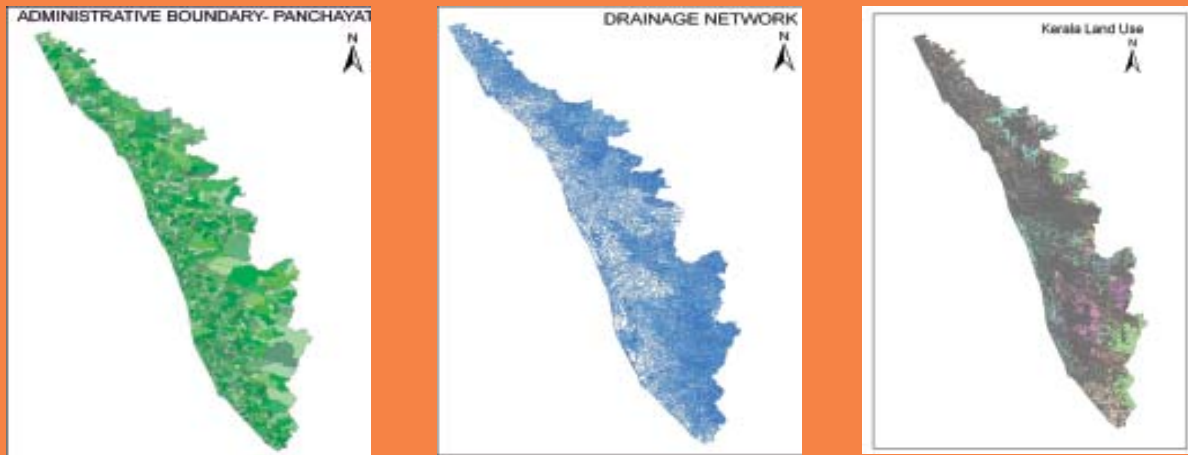


കേരള സംസ്ഥാന റിമോട്ട് സെൻസിംഗ് ആന്റ് എൻവയോൺമെന്റ് സെന്റർ

കേരള സ്പേഷ്യൽ ഡേറ്റാബേസ്



രാജ്യത്തിന്റെ പതിനൊന്നാം പഞ്ചവത്സര പദ്ധതി, വികേന്ദ്രീകൃതസൂത്രണ സംവിധാനം ശക്തിപ്പെടുത്തുന്നതിനും പദ്ധതികളുടെ സമഗ്രവിവരങ്ങൾ ഉപഭോക്താക്കൾക്കും പൊതുജനങ്ങൾക്കും എത്തിക്കുവാനും ലക്ഷ്യമിടുന്നു. പദ്ധതികളുടെ ശരിയായ രൂപകൽപ്പന നടപ്പിലാക്കാനും അവലോകനം ചെയ്യുവാനും സ്ഥലപരമായ വിവരങ്ങൾ അത്യാവശ്യമാണ്. സ്ഥലപര വിവരങ്ങൾ എളുപ്പത്തിൽ ലഭ്യമാക്കുന്നതിന്റെ പ്രാധാന്യം മനസ്സിലാക്കിക്കൊണ്ട് കേന്ദ്രഗവൺമെന്റ് ദേശീയ സ്ഥലപര വിവര സംവിധാനം അഥവാ നാഷണൽ സ്പേഷ്യൽ ഡേറ്റാ ഇൻഫ്രാസ്ട്രക്ചർ (NSDI) രൂപപ്പെടുത്തുവാൻ തുടക്കം കുറിച്ചിട്ടുണ്ട്. ഇതിന്റെ ഭാഗമായി എല്ലാ സംസ്ഥാനങ്ങളും സംസ്ഥാനതല വിവര ശേഖരണം രൂപപ്പെടുത്തുവാൻ ആവശ്യപ്പെട്ടിട്ടുണ്ട്.

കേരള സംസ്ഥാനത്തിന്റെ വിവിധ സ്ഥാപനങ്ങൾ വിവിധ മേഖലകളിൽ സ്ഥലപര വിവരങ്ങൾ

ഉൾപ്പെടുത്തിയ ഭൂപടങ്ങൾ നിർമ്മിക്കുന്നുണ്ട്. എന്നാൽ പ്രത്യേകാവശ്യങ്ങൾക്കായി രൂപകൽപ്പന ചെയ്യുന്നതുകൊണ്ട് വിവിധ തോതുകളിലും തലങ്ങളിലുമാണ് ഇത് ഉണ്ടാക്കിയിട്ടുള്ളത്. പൊതുവായ സ്ഥലപരവിവരവിവരണ ഇല്ലാത്ത ശരിയായ സ്ഥലപരസൂത്രണ പ്രക്രിയകൾക്ക് തടസ്സം സൃഷ്ടിക്കുന്നു. ഈ സാഹചര്യത്തിൽ ആധുനിക സംവിധാനങ്ങൾ ഉപയോഗിച്ച് സ്പേഷ്യൽ മാപ്പുകൾ ലഭ്യമാക്കുന്ന സംസ്ഥാനത്തെ നോഡൽ ഏജൻസിയായ കെ.എസ്.ആർ.ഇ.സി. കേന്ദ്ര ശാസ്ത്രസാങ്കേതിക വകുപ്പുമായി ചേർന്ന് ഈ വിഷയത്തിൽ ശില്പശാല സംഘടിപ്പിക്കുകയും മറ്റു സ്ഥാപനങ്ങളും ഉപഭോക്താക്കളായ മറ്റു ഡിപ്പാർട്ടുമെന്റുകളുമായി സംസ്ഥാനതല സ്ഥലപരസംവിധാനത്തെ പറ്റി അഭിപ്രായം രൂപപ്പെടുത്തുകയും ചെയ്തു. തുടർന്ന് നാഷണൽ സ്പേഷ്യൽ ഡേറ്റാ ഇൻഫ്രാസ്ട്രക്ചർ (NSDI) മാതൃകയിൽ സംസ്ഥാനത്തെ സ്ഥലപര വിവരസംവിധാന

രൂപപ്പെടുത്താൻ പദ്ധതിക്ക് രൂപം കൊടുക്കുകയും 'കേരള സ്പേഷ്യൽ ഡേറ്റാബേസ്' എന്ന പദ്ധതി കേന്ദ്ര ശാസ്ത്ര സാങ്കേതിക ഡിപ്പാർട്ടുമെന്റിന് സമർപ്പിച്ചു.

ഈ പദ്ധതിയുടെ പ്രധാന ഉദ്ദേശ്യലക്ഷ്യങ്ങൾ താഴെ പറയുന്നവയാണ്.

- ലഭ്യമായ സ്ഥലപര വിവരസംവിധാനങ്ങൾ ഏകീകൃത രൂപത്തിലാക്കുക.
- സംസ്ഥാനത്തിന്റെ പൊതുവായ സ്ഥലപര വിവരസംവിധാനം രൂപപ്പെടുത്തുക.
- വെബ് വഴിയുള്ള സ്ഥലപര വിവരങ്ങളുടെ ലഭ്യമാക്കൽ രൂപപ്പെടുത്തുക.

കേന്ദ്ര ശാസ്ത്ര സാങ്കേതിക വകുപ്പ് ഈ പദ്ധതി അംഗീകരിക്കുകയും ചെലവിന്റെ 70 ശതമാനം കേന്ദ്ര ഗവൺമെന്റിന്റെ വിഹിതമായും 30 ശതമാനം സംസ്ഥാന ഗവൺമെന്റിന്റെ വിഹിതമായും നടപ്പിലാക്കാൻ നിർദ്ദേശിച്ചിട്ടുണ്ട്.

ബാംബൂമിഷൻ പദ്ധതിക്കുവേണ്ടിയുള്ള സ്ഥലപര വിവരശേഖരണം തയ്യാറാക്കൽ

മുളകൾ പരിസ്ഥിതി സംരക്ഷണത്തിലും തൊഴിൽ വ്യവസായ മേഖലകളിലും പ്രാധാന്യമുള്ള സസ്യസമൂഹമാണ്. ഗ്രാമീണ മേഖലയിലെ ദാരിദ്ര്യനിർമ്മാർജ്ജന പ്രവർത്തനങ്ങൾക്ക് 'ബാംബൂ' അധിഷ്ഠിത തൊഴിൽ-വ്യവസായത്തിന് പ്രധാന പങ്കുണ്ട്. ദേശീയ ബാംബൂ മിഷൻ പദ്ധതി കൃഷി, വ്യാപനം, വ്യവസായ വികസനം, തൊഴിൽ വർദ്ധിപ്പിക്കൽ എന്നിവ ലക്ഷ്യമിടുന്നു.



നഴ്സറികൾ, വനവികസന ഏജൻസികൾ, വ്യവസായങ്ങൾ എന്നിവയുടെ സ്ഥലപരവും അനുബന്ധ വിവരശേഖരണവും ജി.ഐ.എസ്. അടിസ്ഥാനമാക്കിയുള്ള സ്ഥലപര വിവര സംവിധാനവും രൂപപ്പെടുത്താനുള്ള ഒരു പദ്ധതിക്ക് കെ.എസ്.ആർ.ഇ.സി. സംസ്ഥാന ബാംബൂ മിഷൻ പദ്ധതിയുടെ ഭാഗമായി നടപ്പിലാക്കുന്നു. പദ്ധതിയുടെ മെച്ചപ്പെട്ട തുടർ പ്രവർത്തനങ്ങൾക്ക് പദ്ധതിയിലൂടെ തയ്യാറാക്കുന്ന സ്ഥലപര വിവരശേഖരണം സഹായകരമാവും.

ജിയോസ്പേഷ്യൽ ഇൻഫർമേഷൻ സിസ്റ്റം ഫോർ ആനിമൽ ഹസ്ബൻഡറി

മൃഗസംരക്ഷണ വകുപ്പിന്റെ പ്രവർത്തനത്തിൽ ശരിയായ തീരുമാനങ്ങൾ എടുക്കുന്നതിനാവശ്യമായ സ്ഥലപരമായ വിവരസഹായം നൽകാൻ ഉദ്ദേശിച്ചിട്ടുള്ളതാണ് ഈ പദ്ധതി.

ഈ പദ്ധതിയിൽ കേരളത്തിൽ നിലവിലുള്ള ആനിമൽ ഹസ്ബൻഡറി സ്ഥാപനങ്ങളും ജി.പി.എസ്. ഉപയോഗിച്ചുള്ള മാപ്പ് നിർമ്മാണവും ആനിമൽ ഹസ്ബൻഡറിന്റെ നിലവിലുള്ള പ്രോഗ്രാമുകൾ മൃഗങ്ങളുടെ സെൻസസ് വിവരങ്ങൾ, അസുഖങ്ങളുടെ വിവരങ്ങൾ, അടിസ്ഥാന സൗകര്യങ്ങൾ തുടങ്ങിയ വിവരങ്ങൾ ഏകോപിപ്പിച്ച് തീരുമാനങ്ങൾ എടുക്കുന്നതിന് ആവശ്യമായ വിവരങ്ങൾ മാപ്പ് രൂപത്തിൽ ലഭ്യമാക്കുന്നതിനുള്ളതും അതിന്റെ അടിസ്ഥാനത്തിൽ തീരുമാനങ്ങൾ എടുക്കുന്നതിനും പരിപാടികൾ ആസൂത്രണം ചെയ്യുന്നതിനും സഹായിക്കുന്ന ഒരു സ്ഥലപര വിവരശേഖരണം അടങ്ങുന്ന ഒരു ഇൻഫർമേഷൻ സിസ്റ്റം നിർമ്മിക്കുന്നതിനാണ് ഈ പദ്ധതി ലക്ഷ്യമിടുന്നത്.

വിവേകരേഖ



A NEWSLETTER OF KERALA STATE LAND USE BOARD



മനുഷ്യരാശി നേരിടുന്ന ഏറ്റവും പ്രധാന വെല്ലുവിളിയാണ് ഭൂവിവേദങ്ങളുടെ ദുരുപയോഗം മുലമുണ്ടായ പരിസ്ഥിതി പ്രശ്നങ്ങൾ. ആഗോളതപനം, ജലദുർലഭ്യം, ഭക്ഷ്യപ്രതിസന്ധി തുടങ്ങിയവ ലോകരാഷ്ട്രങ്ങളെ ചിതയിലാഴ്ത്തിയിരിക്കുന്ന പ്രശ്നങ്ങളാണ്. ജനസംഖ്യാ വിസ്ഫോടനം, വ്യാവസായിക മേഖലയിലുണ്ടായ വളർച്ച, കാർഷിക രംഗത്തുണ്ടായ തളർച്ച തുടങ്ങിയവ പ്രകൃതിയുടെ നിലനിൽപ്പിന് തന്നെ ഭീഷണിയായി. കാർബൺ ഡൈ ഓക്സൈഡ് അമിതമായി പുറത്തുവിടുന്നതും അനിയന്ത്രിതമായ വനനശീകരണവും ആഗോള താപനിലയിൽ വർധനവുണ്ടാക്കി. ഇതുമൂലം ശുദ്ധജലത്തിന്റെ ഒരു പ്രധാന സ്രോതസ്സായ മഞ്ഞുപാളികൾ ഉരുകുന്നതിനും സമുദ്രജലവിതാനം ഉയരുന്നതിനും കാരണമാകും. എ.ഡി. 2100 ൽ സമുദ്രജല നിരപ്പ് ഒരുമീറ്ററോളം ഉയരുമെന്നും പലപ്രദേശങ്ങളും വെള്ളത്തിനടിയിലാകുമെന്നും ഇന്റർ ഗവൺമെന്റിൽ പാൻൽ ഓൺ ക്ലൈമറ്റ് ചെയ്ഞ്ച് (ഐ.പി.സി.സി.) മുന്നറിയിപ്പ് നൽകിയിട്ടുണ്ട്. ആഗോളതപനം, ഭക്ഷ്യോത്പാദനം കുറയ്ക്കുന്നതിനും ജലദുർലഭ്യത്തിനും കാരണമാകും.

കൃഷിഭൂമിയുടെയും ജലവിഭവങ്ങളുടെയും വിവേചന രഹിതമായ വിനിയോഗംമൂലം താഴ്ന്ന വരുമാനക്കാരായ ജനവിഭാഗത്തെ പട്ടിണിയിലാഴ്ത്തുകയും ലോകജനത ദാഹജലത്തിനായി അലയുകയും ചെയ്യുന്ന ദുരവസ്ഥ ഇപ്പോൾതന്നെ ദൃശ്യമാണ്. ഇത്തരം പ്രതിസന്ധികൾ അകറ്റിനിർത്താനും വരുതലമുറകൾക്കായി പ്രകൃതിവിഭവങ്ങൾ നിലനിർത്താനും നമ്മുടെ മാതാവായ ഭൂമിയെ നാം സംരക്ഷിച്ചേ മതിയാവൂ.

ഭൂവിവേദങ്ങളുടെ മതിയായ സുരക്ഷ ഉറപ്പാക്കാൻ ബോധപൂർവ്വമായ പ്രവർത്തനങ്ങൾ അനിവാര്യമാണ്. കേരള സംസ്ഥാന ഭൂവിനിയോഗ ബോർഡ് ഭൂവിവേദങ്ങളുടെ ഉപയോഗം, ചുഷണം തുടങ്ങിയവ സംബന്ധിച്ച പഠനങ്ങൾ നടത്തുകയും അവയുടെ സംരക്ഷണത്തിന് ആവശ്യമായ ബോധവൽക്കരണ പരിപാടികൾ സംഘടിപ്പിക്കുകയും ചെയ്തുവരുന്നു. ഇതിന്റെ ഭാഗമായി വരുമാനസങ്ങളിൽ ദേശീയ, സംസ്ഥാന, ബ്ലോക്ക്, പഞ്ചായത്ത് തലങ്ങളിൽ സെമിനാറുകൾ നടത്തുന്നു. ഭൂവിവേദ സംരക്ഷണത്തിന് സ്ഥലമാനസാങ്കേതിക വിദ്യകളുടെ ഉപയോഗം, തണ്ണീർപ്പാട സംരക്ഷണം, തരിശുഭൂമി പരിപാലനം, ഭൂവിനിയോഗവും ഭക്ഷ്യസുരക്ഷയും തുടങ്ങിയ വിഷയങ്ങളാണ് സെമിനാറുകളിൽ ചർച്ചചെയ്യപ്പെടുന്നത്. ഇത്തരം പ്രവർത്തനങ്ങളിലൂടെ നമ്മുടെ ഭൂമിയെ സംരക്ഷിക്കേണ്ടതിന്റെ ആവശ്യകതയെക്കുറിച്ചുള്ള അവബോധം ജനങ്ങൾക്കിടയിലുണ്ടാക്കാൻ കഴിയുമെന്ന് പ്രത്യാശിക്കുന്നു.

പി.കെ.മൊഹന്തി IAS
ലാൻഡ് യൂസ് കമ്മീഷണർ

നാടിന്റെ പ്രശ്നങ്ങൾ മനസ്സിലാക്കി വേണം വികസനം നടപ്പിലാക്കാൻ



നാടിന്റെ പ്രശ്നങ്ങൾ മനസ്സിലാക്കി വേണം വികസനപ്രവർത്തനങ്ങൾ നടപ്പിലാക്കാനെന്ന് ഗതാഗത വകുപ്പ് മന്ത്രി മാത്യു ടി. തോമസ് അഭിപ്രായപ്പെട്ടു. കേരള സംസ്ഥാന ഭൂവിനിയോഗ ബോർഡും കേന്ദ്ര കൃഷിവകുപ്പും സംയുക്തമായി സംഘടിപ്പിച്ച ഭൂവിനിയോഗ സൂത്രണത്തിന് സ്ഥലമാനസങ്കേതങ്ങൾ എന്ന വിഷയത്തിലുള്ള സെമിനാർ അടുത്തിൽ ഉദ്ഘാടനം ചെയ്തു സംസാരിക്കുകയായിരുന്നു അദ്ദേഹം. വികസനത്തിന് ഊന്നൽ നൽകിക്കൊണ്ടുള്ള പ്രവർത്തനങ്ങളാണ് നാടിന് ആവശ്യമുള്ളതെന്ന് മന്ത്രി പറഞ്ഞു. ജനങ്ങൾക്ക് ഗുണകരമായ വികസന പ്രവർത്തനങ്ങളാണ് ആവശ്യം. അതിന് ശാസ്ത്രീയമായ പഠനങ്ങൾ ആവശ്യമാണ് -അദ്ദേഹം കൂട്ടിച്ചേർത്തു.

ചെയർപേഴ്സൺ അജിതാ സുരേഷ്, പത്തനംതിട്ട ജില്ലാ പ്ലാനിംഗ് ഓഫീസർ എം. ജോസഫ് എന്നിവർ ആശംസാ പ്രസംഗം നടത്തി. ഭൂവിനിയോഗ ബോർഡ് ഡെപ്യൂട്ടി ഡയറക്ടർ ആർ. സനൽകുമാർ, അസിസ്റ്റന്റ് ഡയറക്ടർ എ. നിസാമുദ്ദീൻ എന്നിവർ ചടങ്ങിൽ സംസാരിച്ചു.

കേരള സംസ്ഥാന ഭൂവിനിയോഗ ബോർഡ് തയ്യാറാക്കിയ പത്തനംതിട്ട ജില്ലയിലെ കുള്ളനട, കമ്പനാട്, ഏരത്ത്, പന്തളം എന്നീ ഗ്രാമപഞ്ചായത്തുകളുടെ വിഭവ ഭൂപടങ്ങളുടെയും റിപ്പോർട്ടിന്റെയും പ്രകാശനം മന്ത്രി മാത്യു ടി. തോമസ് നിർവഹിച്ചു. വിദൂരസംവേദനവും ജിയോസ്പേഷ്യൽ ടെക്നോളജിയും, ഡിജിറ്റൽ അറ്റലസും ഇൻഫർമേഷൻ സിസ്റ്റവും, നിർമ്മാണവിഷ്വൽ വികസന സൂത്രണം എന്നീ വിഷയങ്ങളിൽ ഭൂവിനിയോഗ ബോർഡിലെ ഡോ. അബ്ദുൾ സമദ്, എ. നിസാമുദ്ദീൻ, മണ്ണ് സംരക്ഷണ വകുപ്പിലെ അസിസ്റ്റന്റ് ഡയറക്ടർ കെ.വി. രാമാനുജൻ തമ്പി എന്നിവർ ക്ലാസ്സുകളെടുത്തു.



ഭൂവിനിയോഗവും ഭക്ഷ്യസുരക്ഷയും

ഐക്യരാഷ്ട്രസഭയുടെ കണക്കുകൾ പ്രകാരം ലോകത്തിലെ എൺപതിൽപരം രാജ്യങ്ങൾ കടുത്ത ഭക്ഷ്യപ്രതിസന്ധി നേരിടുന്നു. ആഗോള ജനസംഖ്യയിൽ മൂന്നിലൊരു ഭാഗം പട്ടിണിയോ പോഷകനൂനതയോ അനുഭവിക്കുന്നു.

ജീവൻ നിലനിർത്തുന്നതിന് ഒഴിച്ചുനിർത്താൻ വാഗ്ദാനം ചെയ്ത ഭക്ഷണം. ഭക്ഷണത്തിനുള്ള അവകാശം ജന്മവാക്യമാണ്. ഇൻഡ്യൻ ഭരണഘടനയുടെ 21-ാം അനുച്ഛേദത്തിലും 1948 ലെ മനുഷ്യാവകാശ പ്രഖ്യാപനത്തിലും ഈ അവകാശത്തിന് ഉന്നത നൽകുന്നുണ്ട്. ഭക്ഷ്യ വസ്തുക്കളുടെ ഉൽപാദനക്കുറവ്, വിലവർദ്ധനവ് തുടങ്ങി ഭക്ഷ്യസുരക്ഷയുമായി ബന്ധപ്പെട്ട വസ്തുതകൾ ഇന്ന് ഏറെ ചർച്ചചെയ്യപ്പെടുന്നു.

ഭക്ഷ്യവസ്തുക്കളുടെ സാമൂഹികവും സാമ്പത്തികവുമായ ലഭ്യതയെന്നാണ് ഭക്ഷ്യസുരക്ഷക്ക് ഫുഡ് ആൻഡ് അഗ്രിക്കൾച്ചറൽ ഓർഗനൈസേഷൻ (FAO) നൽകുന്ന നിർവ്വചനം. വില സ്ഥിരതയുൾപ്പെടെ ഭക്ഷ്യസുരക്ഷയെ സാധ്യമാക്കുന്ന പ്രധാന ഘടകമാണ് കൃഷിഭൂമിയുടെ ഫലപ്രദമായ വിനിയോഗം.

ഭക്ഷ്യപ്രതിസന്ധി

ഭക്ഷ്യ വസ്തുക്കളുടെ ലഭ്യതയ്ക്കോ ഭക്ഷ്യോൽപാദനത്തിനോ പുറമേ ഭക്ഷ്യവസ്തുക്കൾ വാങ്ങാനുള്ള കഴിവില്ലായ്മയും ഭക്ഷ്യപ്രതിസന്ധിക്ക് കാരണമാണ്. വിശപ്പ് ദാരിദ്ര്യ

ത്തിന്റെ ഫലം എന്നതിലുപരി ദാരിദ്ര്യത്തിന് കാരണവുമാണ്. ഭക്ഷണത്തിന്റെ ലഭ്യതയെക്കാൾ അത് വാങ്ങാനുള്ള കഴിവാണു ഇവിടെ പ്രധാനം. 2007-08 കാലയളവിൽ ഭക്ഷ്യവസ്തുക്കളുടെ വിലയിൽ 50 ശതമാനം വർദ്ധനവുണ്ടായതായി കണക്കാക്കപ്പെടുന്നു.

ഐക്യരാഷ്ട്രസഭയുടെ കണക്കുകൾ പ്രകാരം ലോകത്തിലെ എൺപതിൽപരം രാജ്യങ്ങൾ കടുത്ത ഭക്ഷ്യപ്രതിസന്ധി നേരിടുന്നു. ആഗോള ജനസംഖ്യയിൽ മൂന്നിലൊരു ഭാഗം പട്ടിണിയോ പോഷകനൂനതയോ അനുഭവിക്കുന്നു. ഇൻഡ്യയിലെ പോഷകനൂനത ബാധിച്ച 20 കോടി ജനങ്ങളും പട്ടിണിയിൽ കഴിയുന്ന അഞ്ചുകോടിപേരും ഇതിലുൾപ്പെടുന്നുവെന്നത് നമ്മുടെ നാട്ടിലെ ഭക്ഷ്യപ്രതിസന്ധിയുടെ ഭീകരത വെളിവാക്കുന്നു.

ഭക്ഷ്യോൽപാദനം

ഭക്ഷ്യ പ്രതിസന്ധിയുടെ പ്രധാന കാരണം ഭക്ഷ്യോൽപാദനത്തിന് നേരിട്ട ഇടിവ് തന്നെയാണ്. ഇൻഡ്യയിൽ ഉൽപാദിപ്പിക്കപ്പെടുന്ന ഭക്ഷ്യവസ്തുക്കളുടെ അളവ് മുൻകൊല്ലങ്ങളിലെ 424 ലക്ഷം ടണ്ണിൽ നിന്ന് 2007-08 ൽ 358 ലക്ഷം ടണ്ണായി കുറഞ്ഞു. കേരളത്തിൽ ആവശ്യമുള്ള അരി പ്രതിവർഷം 40 ലക്ഷം ടണ്ണാണ്. എന്നാൽ ഉൽപാദിപ്പിക്കുന്നത് 6.4 ലക്ഷം ടണ്ണും-ഏതാണ്ട് നാലിലൊരു ഭാഗം. 1981-82 കാലഘട്ടത്തിൽ കേരളത്തിൽ ഉൽപാദിപ്പിച്ചിരുന്നത് 13.39 ലക്ഷം ടൺ അരിയായിരുന്നു. 25 വർഷം കൊണ്ട് 50 ശതമാനത്തിലധികം കുറവാണ് അരിയുൽപാദനത്തിലുണ്ടായത്.

കൃഷിഭൂമിയുടെ ഉപയോഗം

ജനസംഖ്യാവർദ്ധനവ്, നഗരവൽക്കരണം, കൃഷിഭൂമി വ്യാവസായികാവശ്യങ്ങൾക്ക് ഉപയോഗിക്കൽ തരിശിടൽ, കളിമൺ ഖനനം, തുടങ്ങിയ നിരവധി കാരണങ്ങൾ ഭക്ഷ്യോൽപാദനം കുറയ്ക്കുന്നതിനിടയാക്കി. ജൈവഇന്ധന നിർമ്മാണത്തിനാവശ്യമായ സസ്യങ്ങളുടെ കൃഷി

ലോകത്ത് പലയിടത്തും വർദ്ധിച്ചുവരുന്നുണ്ട്. എഥനോൾ ഉൽപാദിപ്പിക്കാനായി ചോളം കൃഷി ചെയ്യുന്നതും മറ്റും ഭക്ഷ്യവിളകളുടെ ഉൽപാദനക്കുറവിന് കാരണമായി.

ഭക്ഷ്യവിളകളിൽ നിന്ന് നാണുവിളകളിലേക്കുള്ള പരിവർത്തനം മറ്റൊരു കാരണമാണ്. കൂടാതെ കശുവണ്ടി, കുരുമുളക് തുടങ്ങിയവയുടെ കയറ്റുമതി ലക്ഷ്യമാക്കിയുള്ള ഉൽപാദനവും ഭക്ഷ്യോൽപാദനത്തിന് കോട്ടമുണ്ടാക്കി. കേരളത്തിലെ ഏറ്റവും പ്രധാനഭക്ഷ്യവിളയാണ് നെല്ല്. എന്നാൽ കൃഷിഭൂമിയുടെ 21 ശതമാനം മാത്രമാണ് നെൽകൃഷിക്ക് ഉപയോഗിക്കുന്നത്. 1961-62 കാലഘട്ടത്തിൽ 7.53 ലക്ഷം ഹെക്ടർ നെൽവയലുകളുണ്ടായിരുന്നിടത്ത് 2005-06 ൽ 2.76 ലക്ഷം ഹെക്ടറായി ചുരുങ്ങി. 44 വർഷത്തിനുള്ളിൽ 63 ശതമാനം കുറവാണ് നെൽവയലുകളുടെ വിസ്തീർണ്ണത്തിലുണ്ടായത്. എന്നാൽ, 1961-62 കാലയളവിൽ 5.05 ലക്ഷം ഹെക്ടർ തെങ്ങിൻ തോപ്പാണ് കേരളത്തിൽ ഉണ്ടായിരുന്നതെങ്കിൽ 2005-06 ൽ ഇത് 8.98 ലക്ഷം ഹെക്ടറായി ഉയർന്നു. റബ്ബർകൃഷിയുടെ കുതിച്ചുകയറ്റവും ഇക്കാലത്ത് ദൃശ്യമായി. 1985



-86 ൽ 1.22 ലക്ഷം ഹെക്ടർ റബ്ബർതോട്ടമാണുണ്ടായിരുന്നത്. 2004-05 ൽ അത് 2.38 ലക്ഷം ഹെക്ടറായി വർദ്ധിച്ചു. 96 ശതമാനം വർദ്ധനവാണ് റബ്ബർ കൃഷിഭൂമിയുടെ വിസ്തീർണ്ണത്തിൽ ഉണ്ടായത്. ഭക്ഷ്യധാന്യങ്ങളുടെ കൃഷിയെക്കാൾ ലാഭകരമാണ് നാണുവിളകൾ എന്ന ധാരണയാണ് കർഷകരെ വിളപരിവർത്തനത്തിന് പ്രേരിപ്പിച്ചത്.

സാമ്പത്തിക സാംസ്കാരികരംഗങ്ങളിലുണ്ടായ മാറ്റം നെൽകൃഷി കുറയുന്നതിന് കാരണമായി. നിർമ്മാണ പ്രവർത്തനങ്ങൾക്കായി കൃഷിഭൂമി മണ്ണിട്ടുകിടക്കുന്ന പ്രവണതയും വർദ്ധിച്ചു. തരിശിടലും കാർഷികോൽപാദനത്തിന്റെ കുറവിന് കാരണമായി കണക്കാക്കുന്നു. ആഹാരത്തിനായി അന്യസംസ്ഥാനങ്ങളെ ആശ്രയിക്കേണ്ടിവരുന്ന അവസ്ഥയിലും 35,000 ഹെക്ടറോളം നെൽവയലുകൾ കേരളത്തിൽ തരിശിട്ടിരിക്കുന്നു.

നിയമദർശനം

കൃഷി ഭൂമിയുടെ സംരക്ഷണത്തിനും ഭക്ഷ്യോൽപാദനം വർദ്ധിപ്പിക്കുന്നതിനും നയരൂപീകരണവും ഉണ്ടായിട്ടുണ്ട്. നെൽപാടങ്ങളും കൃഷിഭൂമിയും സംരക്ഷിക്കുക, അതുകാർഷികേതര ആവശ്യങ്ങൾക്ക് ഉപയോഗിക്കുന്നത് തടയുക തുടങ്ങിയ ലക്ഷ്യങ്ങളോടുകൂടി 1967-ൽ കേരള സർക്കാർ ഉത്തരവ് പുറപ്പെടുവിച്ചു

(Kerala Land Utilization order-1967). കൃഷി ചെയ്യാത്ത ഭൂമി ഏറ്റെടുക്കുന്നതിന് ഈ നയം സർക്കാരിന് അധികാരം നൽകി. എന്നാൽ ഇത് ഫലപ്രദമായി നടപ്പിലാക്കാനായില്ല. 2007-ൽ നെൽവയലുകളുടെയും തണ്ണീർത്തടങ്ങളുടെയും സംരക്ഷണത്തിനായി സർക്കാർ ഒരു ബിൽ തയ്യാറാക്കി-The Kerala Conservation of Paddy Land and Wetland Bill-2007. ഈ ബില്ലിലൂടെ നെൽവയലുകൾ പരിവർത്തനം നടത്തു

കവിതാരചനാ മൽസരം

കേരള സംസ്ഥാന ലാൻഡ് യൂസ് ബോർഡ് സ്കൂൾ വിദ്യാർത്ഥികൾക്കായി കവിതാരചനാ മൽസരം സംഘടിപ്പിക്കുന്നു. ദേശീയ പ്രകൃതി വിഭവ സംരക്ഷണ ബോധവൽക്കണ പരിപാടികളുടെ ഭാഗമായി എന്റെ ഗ്രാമം എന്ന വിഷയത്തിലാണ് കവിത തയ്യാറാക്കേണ്ടത്. മലയാളത്തിൽ തയ്യാറാക്കേണ്ട കവിത കുറഞ്ഞത് 12 വരിയെങ്കിലും ഉണ്ടായിരിക്കണം. അപ്പർ പ്രൈമറി (ഏഴാം ക്ലാസ് വരെ), ഹൈസ്കൂൾ (12-ാം ക്ലാസ്സ് വരെ) തലങ്ങളിലാണ് മൽസരം സംഘടിപ്പിച്ചിരിക്കുന്നത്. കവിത സയംരചിച്ചതാണെന്നും, മറ്റ് പ്രസിദ്ധീകരണങ്ങളിൽ മുൻപ് പ്രസിദ്ധീകരിച്ചിട്ടുള്ളതല്ലെന്നും ലാൻഡ് യൂസ് ബോർഡിന് ഇവ പ്രസിദ്ധീകരിക്കാവുന്നതാണെന്നും ഉള്ള സത്യവാങ്മൂലവും വിദ്യാലയത്തിലെ പ്രഥമാധ്യാപകന്റെ സർട്ടിഫിക്കറ്റും സഹിതം കവിതകൾ 31-12-2008-ന് മുമ്പായി ലാൻഡ് യൂസ് ബോർഡിൽ അയച്ചുതരേണ്ടതാണ്.

കലാമത്സരങ്ങൾ

കേരള സംസ്ഥാന ഭൂവിനിയോഗ ബോർഡിന്റെയും കേന്ദ്ര കൃഷിവകുപ്പിന്റെയും സംയുക്താഭിമുഖ്യത്തിൽ തെരുവ് നാടകം, കഥാപ്രസംഗം, ഓട്ടൻതുള്ളൽ, മോഹിനിയാട്ടം, നാടോടി നൃത്തം

നതും കാർഷികേതര ആവശ്യങ്ങൾക്ക് ഉപയോഗിക്കുന്നതിന് വിലക്കേർപ്പെടുത്തി. ഭക്ഷ്യപ്രതിസന്ധി എന്ന വെല്ലുവിളി നേരിടാൻ കൃഷിഭൂമിയുടെ ഫലപ്രദമായ വിനിയോഗത്തിനും ആസൂത്രണത്തിനും പ്രാധാന്യം നൽകേണ്ടിയിരിക്കുന്നു. കൃഷി പ്രോത്സാഹിപ്പിക്കുന്നതിന്, കർഷകരെ സഹായിക്കുന്ന പദ്ധതികളും ഉണ്ടാകണം; ഒപ്പം കൃഷി ഒരു സംസ്കാരമെന്നനിലയിൽ ജനങ്ങളുടെ മനോഭാവവും മാറേണ്ടതായുണ്ട്. ●

എന്നീ കലാരൂപങ്ങളിൽ മത്സരം സംഘടിപ്പിക്കുന്നു. പ്രകൃതി വിഭവ സംരക്ഷണത്തിന്റെ ആവശ്യകതയെക്കുറിച്ച് ജനങ്ങളിൽ അവബോധം വരുത്തുന്നതിന് വേണ്ടിയാണിത്. വിദ്യാർത്ഥി വിഭാഗം (പുത്രന്മാർ മുതൽ പതിനെട്ട് വയസ് വരെ), യുവജന വിഭാഗം (പതിനെട്ട് മുതൽ നാൽപ്പത് വയസ് വരെ) എന്നിങ്ങനെ രണ്ട് തലങ്ങളായാണ് മത്സരങ്ങൾ സംഘടിപ്പിക്കുന്നത്. വിദ്യാർത്ഥി വിഭാഗത്തിൽ **ഭൂമി എന്റെ അമ്മയും** യുവജന വിഭാഗത്തിൽ **കേരളത്തിന്റെ പരിസ്ഥിതി സന്തുലനവും** ആണ് മത്സര വിഷയങ്ങൾ.

അഞ്ച് പേരിൽ കുറയാത്ത ഒരു ടീം ആണ് തെരുവ് നാടക മത്സരത്തിൽ പങ്കെടുക്കേണ്ടത്. എല്ലാ മത്സരങ്ങളുടെയും ദൈർഘ്യം 20 മിനിറ്റാണ്. മത്സരിക്കുവാൻ താല്പര്യമുള്ളവർ ചമയവും സങ്കേതങ്ങളും പരിമിതപ്പെടുത്തിക്കൊണ്ട് അഭിനയിച്ച് ഫലിപ്പിക്കുവാൻ പാകത്തിലുള്ള സ്ക്രിപ്റ്റുകൾ മലയാളത്തിൽ തയ്യാറാക്കി അയക്കേണ്ടതാണ്. തെരഞ്ഞെടുക്കപ്പെടുന്ന സ്ക്രിപ്റ്റുകളിൽ നിന്നും വിജയികളെ നിശ്ചയിക്കുന്നതിനായി മത്സരങ്ങൾ സംഘടിപ്പിക്കുന്നതാണ്. വിജയികൾക്ക് ട്രോഫികളും സർട്ടിഫിക്കറ്റുകളും നൽകുന്നതാണ്. സ്ക്രിപ്റ്റുകളും സംഘടനയുടെ വിവരങ്ങളും ലഭിക്കേണ്ട അവസാന തീയതി **ഡിസംബർ 30** ആണ്.

പൂർത്തിയായ പഠനങ്ങൾ

ഭൂപ്രക്ഷോഭ മേഖലകളായി തരംതിരിക്കലും ആസൂത്രണവും

ഇടുക്കി ജില്ലയിലെ ആറ് പഞ്ചായത്തുകളുൾപ്പെടുന്ന തൊടുപുഴ ബ്ലോക്കിനെ വിദൂരസംവേദനവും ഭൂസ്ഥിരവ്യവസ്ഥയും ഉപയോഗിച്ച് വിവിധ ഭൂപ്രക്ഷോഭ മേഖലകളാക്കി തരംതിരിച്ച് ആസൂത്രണം ചെയ്യുന്നതിനുവേണ്ടിയുള്ള പഠനമാണ് ഈ പ്രോജക്ടിന്റെ ലക്ഷ്യമിട്ടിരുന്നത്. ഭൂമിയുടെ ചരിവ്, മണ്ണിന്റെ താഴ്ച, ഭൂവിനിയോഗിതകൾ, ഭൂമിശാസ്ത്രം, ജലസമ്പത്ത്, ഭൂഗർഭ സവിശേഷതകൾ തുടങ്ങിയ ഘടകങ്ങൾ ഉപഗ്രഹ വിദൂരസംവേദന സാങ്കേതിക വിദ്യയിലൂടെ തയ്യാറാക്കി, ഭൂവിവരവ്യവസ്ഥയുടെ സഹായത്തോടെ പഠനമേഖലയെ വിവിധ ഭൂപ്രക്ഷോഭ

മേഖലകളാക്കി തരംതിരിക്കുകയുണ്ടായി. തീവ്ര പ്രശ്ന മേഖലകളിൽ ജീവിക്കുന്ന ജനങ്ങളുടെ ജീവനും സമ്പത്തിനും അപകടങ്ങൾ ഉണ്ടാകാതിരിക്കാൻ വേണ്ടി ഒരു മാനേജ്മെന്റ് പ്ലാൻ തയ്യാറാക്കുകയെന്നതും ഈ പദ്ധതിയുടെ ഉദ്ദേശ്യമായിരുന്നു.

തൊടുപുഴ ബ്ലോക്കിലെ പഠനം പൂർത്തിയാക്കുകയും വിവിധ ഭൂപ്രക്ഷോഭ മേഖലകളായി തരംതിരിച്ച ഭൂപടവും പഞ്ചായത്തിൽ നടപ്പാക്കേണ്ട വികസനത്തിന്റെ പ്രവർത്തന പദ്ധതികൂടി ഉൾപ്പെട്ട റിപ്പോർട്ടും പൂർത്തിയാക്കി വരികയും ചെയ്യുന്നു. ●

നീർമനി പ്രദേശത്തിന്റെ സൂക്ഷ്മതല വികസനം

ആധുനിക ശാസ്ത്രസാങ്കേതിക വിദ്യകളായ വിദൂരസംവേദനവും (Remote sensing) ഭൂവിവരവ്യവസ്ഥയും (Geographical Information System) പ്രകൃതി വിഭവ ഭൂപടങ്ങൾ നിർമ്മിക്കുന്നതിൽ പ്രധാന പങ്ക് വഹിക്കുന്നു. പ്രകൃതി വിഭവങ്ങളുടെ ശരിയായ വിനിയോഗത്തിലൂടെ പ്രാദേശികതലത്തിൽ സുസ്ഥിരമായ വികസനമാണ്

ഇതുകൊണ്ടിദ്ദേശിക്കുന്നത്. പാലക്കാട് ജില്ലയിലെ ഭാരതപ്പുഴ നദീതടത്തിലെ കരിമ്പുഴ നീർമനിപ്രദേശമാണ് ഈ പഠനത്തിന് വേണ്ടി തെരഞ്ഞെടുത്തിരിക്കുന്നത്. ഈ നീർമനി പ്രദേശത്തിലെ പത്ത് പഞ്ചായത്തുകളുടെയും ഭൂപ്രകൃതി, മണ്ണ്, ഭൂജലം, ഭൂവിനിയോഗം, ജലസ്രോതസ്സുകൾ തുടങ്ങിയ വിഭവങ്ങളെ സൂക്ഷ്മതല

വരും നാളുകളിൽ ബ്ലോക്കുതല സെമിനാറുകൾ

പ്രകൃതി വിഭവ സംരക്ഷണ ബോധവൽക്കരണ പരിപാടിയുടെ ഭാഗമായി നമ്മുടെ ഭൂമി നമ്മുടെ ഭാവിയെ ആശ്രയിച്ചു കൊണ്ട് ഭൂവിനിയോഗ ബോർഡ് ബ്ലോക്കുതല സെമിനാറുകൾ സംഘടിപ്പിക്കുന്നു. എല്ലാ ജില്ലകളിലെയും തെരഞ്ഞെടുക്കപ്പെട്ട ഓരോ ബ്ലോക്കു പഞ്ചായത്തിന്റെയും സഹകരണത്തോടെയാണ് ഈ ഏകദിന സെമിനാർ നടത്തുന്നത്. തെക്കൻ ജില്ലകളിൽ ഡിസംബർ 10 മുതൽ 20 വരെയും വടക്കൻ ജില്ലകളിൽ ജനുവരി 10 മുതൽ 20 വരെയുമാണ് ഈ സെമിനാറുകൾ. ഭൂവിനിയോഗവും ഭക്ഷ്യസുരക്ഷയും, ജലസംരക്ഷണവും പരിപാലനവും, നീർത്തടാസൂത്രണവും തൊഴിൽ സാധ്യതയും തുടങ്ങിയ വിഷയങ്ങൾ സെമിനാറിന്റെ ഭാഗമായി ചർച്ചചെയ്യപ്പെടുന്നു. ●

സെമിനാർ നടക്കുന്ന ബ്ലോക്കുപഞ്ചായത്തുകൾ	
തിരുവനന്തപുരം	പെരുങ്കടവിള
കൊല്ലം	ചടയമംഗലം
പത്തനംതിട്ട	പന്തളം
ആലപ്പുഴ	ആറ്റാട്
കോട്ടയം	ഉാലം
ഇടുക്കി	ദേവികുളം
എറണാകുളം	വാഴക്കുളം
തൃശൂർ	ഒല്ലൂക്കര
മലപ്പുറം	മങ്കട
പാലക്കാട്	ചിറ്റൂർ
കോഴിക്കോട്	ചേളൂർ
വയനാട്	കൽപ്പറ്റ
കണ്ണൂർ	പേരാവൂർ
കാസർകോട്	നീലേശ്വരം

ദേശീയ - സംസ്ഥാന സെമിനാറുകൾ

2009 ജനുവരി രണ്ടാംവാരം തണ്ണീർത്തട സംരക്ഷണം എന്ന വിഷയത്തിൽ സംസ്ഥാനതല സെമിനാർ നടത്തുന്നു. ഈ ഏകദിന സെമിനാർ എറണാകുളം ജില്ലയിലാണ് സംഘടിപ്പിക്കുന്നത്. ജൈവവൈവിധ്യം സംരക്ഷണവും പരിപാലനവും എന്ന വിഷയത്തിൽ 2009 ഫെബ്രുവരി മൂന്നാം വാരത്തിൽ ദേശീയ സെമിനാർ സംഘടിപ്പിക്കുന്നു. ഇടുക്കി ജില്ലയിലെ മൂന്നാറിലാണ് ഈ ദിവിന സെമിനാർ നടത്തുന്നത്. ഈ രണ്ടു സെമിനാറിലും പങ്കെടുക്കാനാഗ്രഹിക്കുവാൻ രജിസ്ട്രേഷനും മറ്റു വിശദവിവരങ്ങൾക്കും കേരള സംസ്ഥാന ഭൂവിനിയോഗ ബോർഡുമായി ബന്ധപ്പെടുക. ●

ത്തിൽ അപഗ്രഥിച്ച് വിദൂരസംവേദനവും ഭൂസ്ഥിരവ്യവസ്ഥയും ഉപയോഗപ്പെടുത്തി പഞ്ചായത്തുതല വികസന പദ്ധതികൾ ആസൂത്രണം ചെയ്യുന്നതിന് മൈക്രോവാട്ടർഷെഡ് അടിസ്ഥാനത്തിൽ വിവരങ്ങൾ നൽകുക എന്നതാണ് ഈ പഠനം ലക്ഷ്യമിട്ടിരുന്നത്. കരിമ്പുഴ നീർത്തടത്തിൽ ഉൾപ്പെടുന്ന പഞ്ചായത്തുകളിൽ പഠനം പൂർത്തിയാക്കി റിപ്പോർട്ടും ഭൂപടങ്ങളും തയ്യാറാക്കിവരുന്നു. ●